

19.
UDGAVE
2020



GenbrugAvisen

INFO OM
AFFALD OG
GENBRUG I
FREDERICIA
KOMMUNE



FREDERICIAS NYE GENBRUGSCENTER

- vi tager det første spadestik til foråret

Spændende år i Det Grønne Rum Side 3
Udvikling og opfindelser Side 4
Fredericia for Verdensmålene Side 5
Besøg på Økolariet Side 6
Nedgravede affaldsbeholdere Side 8
Nyttige informationer Side 11

**GENBRUGS-
KALENDER
2020
SIDE 10**




Fredericia
Kommune

LEDER

Af Christian Bro, formand for miljø- og teknikudvalget



Kære læser, velkommen til årets udgave af GenbrugAvisen med information om affald og genbrug i Fredericia Kommune.

 Find spændende opslag på Facebook Det Grønne Fredericia

Vi står på tærsklen til et spændende år, hvor både de store, globale emner og de mere nære og praktiske opgaver vil præge vores område.

I starten af december vedtog byrådet en ny strategi, "Fredericia for Verdensmålene", der tager udgangspunkt i FN's 17 verdensmål for bæredygtig udvikling.

Flere af målene har helt eller delvist fokus på affaldshåndtering og genbrug – og vi vil med stolthed være med til at gøre en forskel lokalt, der bidrager til den bæredygtige udvikling globalt.

Målet er at gøre verdensmål til hverdagsmål, som vi alle kan hjælpe med at opfylde.

Der er ingen tvivl om, at jo nemmere og mere overskueligt, det er at sortere sit affald, jo mere bliver det gjort. I den forbindelse har Fredericia – sammen med en lang række andre kommuner – tilsluttet sig et fælles farve- og piktogramsystem.

Hensigten er, at man møder de samme, letforståelige affaldstype-ikoner, uanset om man er hjemme, på job i en anden kommune eller i sommerhus i en tredje kommune.

En anden nyskabelse er de todelte skraldespande, som indføres i Fredericia i 2021. EU har indført krav, der betyder, at borgere skal sortere organisk affald fra restaffald, og ligesom flertallet af de danske kommuner har Fredericia valgt en løsning med todelte skraldespande. For at sikre en lempelig indfasning til det nye system justeres taksterne allerede fra 2020 – læs mere om den kommende nye ordning inde i bladet.

Til slut en god melding omkring det kommende genbrugscenter i Nordbyen, som af forskellige årsager har været længere undervejs, end vi havde håbet. Men nu er det ganske vist – her i december lægges opgaven med at opføre centret i udbud, og så glæder vi os til at følge den videre proces frem mod et topmoderne og brugervenligt center på Nordre Kobbelvej.



Nye flotte PIKTOGRAMMER i Fredericia

Inden længe vil borgere i Fredericia møde nye, flotte ikoner for de forskellige affaldstyper på genbrugspladser, ved fælles sorteringsbeholdere i boligforeninger etc. – og siden på skraldebeholderen derhjemme

Fredericia har nemlig tilsluttet sig et fælles farve- og piktogram-system, som langt de fleste af landets kommuner benytter eller er ved at indføre.

Piktogrammerne gør det lettere at sortere og dermed at bidrage til en bæredygtig fremtid. Det frivillige fælles piktogramsystem til affaldssortering er udviklet på baggrund af en omfattende kortlægning, samt en lang række møder, workshops, interviews og spørgeske-maundersøgelser, som både borgere og affaldsmedarbejdere fra kommuner og affalds-selskaber har deltaget i landet over.

FLERE SYMBOLER FORVIRRER

Det kan give forvirring, når man som borger møder flere forskellige symboler for den samme type affald. Men med de nye piktogrammer bliver det nemmere at sortere affald til genanvendelse.

Hensigten med det fælles system er, at borgerne møder de samme ikoner og farver derhjemme, på arbejde og i det offentlige rum.

SAMME PIKTOGRAM ALLE STEDER

Derfor vil vi i fremtiden møde det samme piktogram for eksempelvis papiraffald, ligegyldigt hvor vi skal af med det:

- Hjemme i boligen i én kommune
- På arbejdet i en anden kommune
- I sommerhuset i en tredje kommune
- På genbrugspladsen
- I det offentlige rum – for eksempel til events og arrangementer

SENEST I 2025

Målsætningen er, at alle 98 danske kommuner bruger piktogramsystemet senest i 2025. I øvrigt skal virksomheder og producenter også kunne sortingsmærke produkter og emballager efter det fælles system.



Fokus på MADSPILD & SKRALD i Det Grønne Rum

I Det Grønne Rum – byens lokaler for formidling af bæredygtighed – går endnu en travl sæson på hæld, og Affald & Genbrug har naturligvis også været på banen med forskellige aktiviteter. I foråret blev årets skraldeløb afholdt. En god flok affaldsdetektiver var mødt op, og børnene kunne møde Fredericias nye affaldsmaskot "Skralde".

Der var start og mål foran Det Grønne Rum, og efter sjov fælles opvarmning blev deltagerne sendt afsted på skraldejagt.

Dagens løb blev afsluttet med uddeling af præmier til dem, der havde indsamlet det største og mest underlige skrald.

MADSPILDSCAFÉ

Det Grønne Rum dannede i årets løb også rammen om en Madspilscafé, bestyret af 7. klasser-elever fra Ullerup Bæk Skolens kokkelinje.

Med overskudsvarer fra et lokalt supermarked fremtryllede de unge gastronomer lækker, vel-smagende mad baseret på fødevarer, som ellers ville være endt i skraldespanden.

GODE TILTAG

De skrappe unge mennesker satte dermed fokus på den udfordring, som madspild er. Hver dansker smider i gennemsnit 47 kilo spiselig mad ud om året, og på landsplan kasseres 700.000 tons mad. Det er både økonomisk og miljømæssigt er rigtig skidt forretning. Heldigvis er der mange gode tiltag i gang, for eksempel Too Good To Go-appen, "Kort dato"-kølebokse i supermarkeder, butikker med overskudsmad etc.

Så forhåbentlig er der flere og flere, der følger Ullerup Bæk-elevernes gode eksempel. Senere i september var der gratis bio-aften med filmen "I morgen" – en klimaoptimistisk dokumentarfilm, som anviser løsninger og nye veje til et bæredygtigt, i morgen.

Året i Det Grønne Rum rundes af i december, hvor der er fokus på en bæredygtig jul, som både er hyggelig og tager hensyn til miljø og klima.

Fra skrald til KUNST

Feriesjov er et tilbud til børn og unge i Fredericia om aktive oplevelser i sommerugerne, og de fleste forbinder måske konceptet med sport: Fodbold, ridning, taekwondo, badminton etc.

Men at Feriesjov også er meget andet end idræt, kunne man blandt andet konstatere den 8. august på genbrugspladsen i Erritsø.

Her var 13-18-årige nemlig inviteret til en ny event, "Fra skrald til kunst", hvor de unge kunne gå på jagt blandt genbrugspladsens mange materialer og bygge kunstværker ud af dem.

KUNST I STORT FORMAT

Affald & Genbrug har i flere år afholdt skraldeworkshops i Det Grønne Rum, hvor skoleklasse og børnehaver kan lave sjov kunst, fantasifigurer og dyr ud af for eksempel dåser, pap, vinpropper, plastikflasker, mælkekarter og toiletruller.

Men på Bundgårdsvej kunne de unge tillade sig at tænke STORT. Op til to meter høje kunstværker måtte de skabe – og én fandt eksempelvis på at forskønne et køleskab i smukke farver.

Hjælpere fra Affald & Genbrug og fra lokale kreative miljøer stod klar med konstruktiv sparring og materialer som strips, spraymaling, hammer, søm og skruer.

KREATIVT OG LÆRERIGT

Men ellers var det de unges egen iderigdom, der var motoren – og deltagerne levede sig 100 procent ind i opgaven, fortæller miljøtekniker Mette Lorentzen fra Affald & Genbrug.

- De var nærmest i flow – de var helt væk i det. Det er alle tiders, at de unge kan udfolde deres kreativitet, og samtidig lære om materialernes værdi og de mange udnyttelsesmuligheder, som ligger gemt i affaldsguldet, fastslår Mette Lorentzen.

Hun tilføjer, at efter det vellykkede forløb er et lignende arrangement på tegnebrættet til Feriesjov i 2020 også. Det at lave kunst ud af genbrugsmaterialer kan måske også flettes ind, når skoleklasser er på rundvisning på genbrugspladsen, påpeger hun.





UDVIKLING OG OPFINDELSER kan måske mindske plast-problemet

Verden over laves der mange tiltag for at bremse plastikforureningen af ikke mindst verdenshavene – men der er et stykke vej igen

Verdens voksende mængder plastaffald er som bekendt et kæmpe problem – ikke mindst for verdenshavene.

Ifølge World Wildlife Fund (WWF) indeholder oceanerne et ton plastik for hver fem ton fisk, og plastikforurening rammer mindst 700 af havets dyrearter. 100.000 havpattedyr og skildpadder samt én million havfugle dør hvert år på grund af plastforurening, anslår WWF.

Men heldigvis er der lidt lyspunkter i mørket, for der udvikles og forskes intensivt i at reducere problemet.

MARINE BOTTLE

For eksempel har Coca-Cola ifølge Ingeniøren fremstillet cirka 300 genbrugsflasker, som indeholder op til 25 procent plast, der er samlet op i Middelhavet og på strande i Sydeuropa.

Genbrugsflaskerne er en prøve på en ny hollandsk udviklet teknologi, som gør det muligt ikke blot at genanvende beskidt og meget slidt plast, men også at opgradere den, så den kan komme i kontakt med fødevarer.

Marine Bottle, som den nye genbrugsflaske kaldes, er dog ikke startskuddet til, at Coca-Cola går i gang med at støvsuge verdenshavene. Foreløbig gælder det om at opskalere teknologien, så mere af den plast, der i forvejen bliver

samlet ind, kan blive til nye produkter – blandt andet sodavandsflasker.

Den store amerikanske sodavandsproducent har som mål, at man i 2030 vil indsamle og genanvende lige så store mængder dåser og flasker, som man sender ud til kunderne.

ØLFLASKE AF PAPIR

Også Carlsberg forsker i at gå nye veje på emballagefronten. Firmaet præsenterede tidligere på året to prototyper på en "Papir-ølflaske" lavet af bæredygtig træfiber.

Træerne vokser dog ikke ind i himlen, for de to prototyper indeholder en tynd "væg" af plastfilm - den ene med genanvendt plast, den anden en biobaseret plast, skriver Ingeniøren.

For den bedste genanvendelse kræves det, at enten forbrugerne eller et system senere i kæden skiller papir og plastik ad.

På længere sigt er det målet at finde en beklædning, der kan genanvendes sammen med flasken, og at det hele er fuldstændigt nedbrydeligt, hvis det for eksempel havner i naturen. Men det mål ligger nogle år ud i tiden, erkendes det.

BEDRE PLAST

I den danske fødevarerindustri er der en bevægelse mod, at flere og flere producenter går over til den såkaldte PET-plast.

Den udmærker sig ved, at forskellige stoffer ikke kan trænge ind i plasten, således at den kan genbruges igen og igen på "samme niveau". På den måde kan for eksempel kødbakker og gennemsigtige bokse til delikatesser få samme

anvendelse flere gange – i stedet for at blive til et "dårligere" plastprodukt, der opfylder færre krav til hygiejne etc.

NOGEN MÅ STARTE

Dagligvarekæden REMA 1000 sælger årligt 55 millioner kødbakker til kød, fisk og fjerkræ, og kæden har nu nået målet om, at alle bakker består af genanvendt plastik.

- Kunderne kan nu købe kød i emballage, som giver god samvittighed. For plastikken er fremstillet af genanvendt plastik, som indgår i et cirkulært kredsløb – og som samtidig kan genanvendes. På den måde reducerer vi markant belastningen for miljøet ved, at der ikke produceres så meget nyt plastik til kødbakkerne, siger Anders René Jensen, indkøbs- og marketingdirektør i REMA 1000.



Fra medio 2021 indføres todelte SKRALDE-SPANDE

Mere grønt affald omdannes til biogas og gødning med ny ordning, som også forenkler renovationen for mange bolig-ejere

Fra midten af 2021 vil de grå og grønne skraldespande til husholdningsaffald i Fredericia blive erstattet af én, todelte skraldespand. Det sker blandt andet for at imødekomme kommende EU-krav om, at borgere skal sortere bio-affald fra det øvrige restaffald.

Det nye system vil have en række miljømæssige og praktiske fordele, men det kræver også investeringer. Der skal blandt andet indkøbes godt 13.000 nye, todelte skraldespande, der skal omstilles til skraldebiler med to kamre, og der skal etableres en såkaldt omlaste-station i Fredericia. Derfor bliver taksterne gradvist justeret allerede fra 2020, så finansieringen fordeles mere jævnt.



FORENKLING FOR MANGE

For de mange husejere, som i dag har både grå og grøn skraldespand, vil det nye system betyde en forenkling. De skal blot huske at stille den nye "kombi-skraldespand" ud hver 14. dag, hvor der før var to tømninger at huske på. Det betyder samtidig, at miljøet spares for en masse CO₂, fordi skraldebilen skal rundt i kommunen færre gange. I øvrigt bliver den nye ordning ledsaget af en digital løsning, så man via en app blandt andet kan følge med i tømningstidspunkter og modtage påmindelser.

FRA GRØNT AFFALD TIL BIO-AFFALD

Den nye, todelte skraldespand vil under tvivl understøtte, at endnu flere husker at sortere mellem restaffald (for eksempel snavset emballage, papir, bleer, støvsugerposer, yoghurtbægre etc.) og grønt affald (for eksempel madrester, æggeskaller, kaffegrums, frugt og grønt etc.) Bio-affald er nemlig en ressource som kan omdannes til biogas, som bruges til produktion af grøn og bæredygtig el, varme og brændstof. Den afgassede biomasse bliver brugt til gødning på marker. På den måde leveres vigtige næringsstoffer som fosfor, kvælstof og kalium tilbage til jorden og bidrager til nye afgrøder.



12 ANSVARLIGT FORBRUG OG PRODUKTION



Fredericia for VERDENSMÅLENE

"Fredericia Kommune vil være med til at gøre en forskel lokalt, der bidrager til den bæredygtige udvikling globalt. Vi stempler ind i klimakampen og arbejder for at sikre, at nuværende og fremtidige generationer i Fredericia trives på alle områder, både når det gælder sundhed, omsorg, uddannelse, beskæftigelse, erhvervsudvikling, byudvikling, miljø, natur og - ikke mindst - klima."

Sådan lød det, da byrådet den 2. december vedtog sin nye strategi, "Fredericia for verdensmålene", der tager udgangspunkt i FN's verdensmål for bæredygtig udvikling.

VIGTIG ROLLE

Det globale affalds- og genbrugsområde spiller en vigtig rolle i opnåelsen af FN's verdensmål - blandt andet dem der handler om klima, energi og bæredygtige byer/lokalsamfund.

I Danmark er vi i front med hensyn til at behandle, genbruge og energiuudnytte affald. Men vi kan blive endnu bedre, og i Fredericia har vi ambitiøse mål, som det også kommer til udtryk i "Fredericia for verdensmålene".

Affald & Genbrug i Fredericia arbejder målrettet med at støtte udviklingen, især inden for verdensmål nummer 12, som handler om at sikre ansvarligt forbrug og produktion.

CIRKULÆR ØKONOMI

Et af delmålene hedder: "Inden 2030 skal vi nedbringe affaldsmængden betydeligt, gennem forebyggelse, reduktion, genbrug og genanvendelse".

Vi vil basere vores nye affaldsplan i 2020 på dette og blandt andet sætte fokus på cirkulær økonomi i stedet for brug-og-smid-væk. Cirkulær økonomi er et udtryk for, at produkter genbruges og genanvendes i lukkede kredsløb, uden at producere affald.

Ressourcerne skal udnyttes optimalt og blive længst muligt i kredsløbet.

Det handler blandt andet om at sikre, at gode materialer enten kan genbruges uændret, eller måske bruges i en helt anden sammenhæng - eksempelvis møbelserier lavet af genbrugstræ og -metal.

VERDENSMÅLENE

FN's verdensmål blev vedtaget i 2015 af alle verdens statsledere og skal frem mod 2030 sikre en mere bæredygtig udvikling for både mennesker og vores planet. De forpligtende målsætninger består af 17 overordnede mål og 169 delmål.



Spændende timer på ØKOLARIET I VEJLE

6. E fra Ullerup Bæk Skolen afd. Skjoldborgsvej blev klogere på plastik på det grønne videns- og oplevelsescenter Økolariet

Nogle skoledage er bare sjovere end andre, og der ingen tvivl om, at 6. E fra Ullerup Bæk Skolen afd. Skjoldborgsvej havde en spændende én af slagsen, da de i efteråret gæstede Økolariet i Vejle sammen med Mette Lorentzen fra Fredericia Kommunes Affald & Genbrug.

Økolariet er et videns- og oplevelsescenter om natur, miljø, klima og energi med tre permanente udstillinger og vekslede særudstillinger. Økolariet tilbyder skoler og institutioner undervisningsforløb og -materialer, som tager udgangspunkt i disse udstillinger, og blandt de 10.000 besøgende skolebørn på årsplan var altså den fredericianske klasse.

HAR HAFT FORLØB OM PLASTIK

- Vi har lige haft et forløb om plastik i Natur og teknik, så det var oplagt at besøge Økolariet, fortæller lærer Mona Foged.

Forløbet har blandt andet rummet eksperimenter, et møde med organisationen Plastic Change, Youtube-film om emnet, affaldssortering på skolen etc. Derhjemme har eleverne og deres familier også prøvet at kortlægge, hvor meget plast de egentlig bruger i løbet af en uge.

Senere var et besøg på genbrugspladsen og Det Grønne Rum i Fredericia også booket ind.

TYVEDOBLET PRODUKTION

- Her kan man blive klogere på, hvordan vi kan passe bedre på vores jord, lød det blandt andet, da Sabrina Louise Rand fra Økolariets skoletjeneste bød velkommen til 6. E.

"Her kan man blive klogere på hvordan man passer på vores jord"

Sabrina Louise Rand

Sabrina Lund fortalte videre, at fra 1964 til 2014 er produktionen af plastik tyvedoblet. 8-10 millioner tons plast ender hvert år i havet, hvor det blandt andet danner fem kæmpemæssige "supper" – til skade for havdyr og fugle.

IPAD-STYRET LEGO-BIL

Herefter blev eleverne delt i to grupper – én som blev i undervisningslokalet, og en der skulle ned i udstillingerne. Efter frokost blev der så byttet.

Grupperne skulle finde svar på en række spørgsmål i det udleverede hæfte, og de gik engageret til opgaverne.

I undervisningslokalet skulle de blandt andet undersøge deres eget tøj, om det var af syntetiske eller naturlige materialer, fremstille en plastknøglering for at se plastiks egenskaber, diskutere plastindsamling til havs, finde, måle og tælle plastikstykker i en sandbeholder og meget andet.

Et af de store hits var en iPad-styret Lego-bil, som man skulle dirigere rundt og indsamle "affald".

ET HAV AF PLASTIK

Nedenunder, i Økolariets kælder, skulle eleverne blandt andet søge svar i særudstillingen "Et hav af plastik".

Her befandt man sig under havets overflade – på en blød sandbund, hvorfra man kiggede op på overfladen, som var helt dækket af plastik-effekter.

Der var også forskellige interaktive spil, som kunne gøre eleverne klogere på, hvordan vi løser problemet med plast i havet.

- Det er godt lavet – man føler lidt, at man er under vandet. Men det er lidt klamt med alt det plastik i overfladen, lød det fra et par elever, som generelt gav timerne i Økolariet en stor "tommel op".



**Børnene fra 6. E
var nysgerrige og
sugede en masse
spændende viden
til sig i Økolariet
i Vejle**





NEDGRAVEDE AFFALDSBEHOLDERE vinder frem i bybilledet

Når affald skal indsamles ved byejendomme og i boligområder med mange lejemål, kan nedgravede affaldsbeholdere være en god løsning.

Det afspejler sig også i Fredericia, hvor blandt andet Falstersgade og dele af Kongensstræde og Bjergegade har fået etableret stationer med nedgravede affaldsbeholdere.

Det er sket som led i den store områdefornyelse af det såkaldte Øgadekvarter.

FYLDER IKKE MEGET I LANDSKABET

Nedgravede affaldsløsninger defineres ved, at selve affaldsbeholderen (på typisk fem kubikmeter) er gravet ned under jordens overflade, mens et mindre indkast i moderne design er synligt over jorden.

Så hver beholder har stor kapacitet, kan dække mange boliger (ca. 30 lejligheder), men fylder ikke ret meget i landskabet.

Når beholderen er fyldt, løftes den op af en skraldebil med kran og tømmes.

MERE PLADS, MINDRE LUGT

De nye, nedgravede affaldsbeholdere i Øgadekvarteret rummer en række fordele for beboerne. For det første undgår de, at de hidtidige skraldespande eller små containere fylder op i baggården.

De undgår også eventuelle lugtgener – både fordi affaldet flyttes et andet sted hen, og fordi jorden omkring den underjordiske beholder køler affaldet ned, hvorved eventuel lugt minimeres.

LIDT LÆNGERE AT GÅ

I flere af opgangene skulle man også tidligere have affaldsbeholdere ud gennem hoveddøren, fordi der ikke er en port – det undgår man nu.

Til gengæld tager de nye affaldsstationer selvfølgelig lidt (parkerings)plads op i gaden, og der kan blive lidt længere at gå med sit affald. Stationerne er dog søgt placeret, så ingen beboere har ret langt at gå.

De færre og større affaldsbeholdere giver i øvrigt også en mere effektiv tømningssproces og bedre arbejdsmiljø for skraldefolk og viceværter, da ingen kommer i kontakt med affaldet eller skal transportere containere ud til tømning.

PÅ VEJ FLERE STEDER

I Korsærparken og Sønderparken har nedgravede løsninger allerede fungeret i nogle år. De erstattede de karakteristiske lukkede skure i træ, som ind i mellem kunne rumme udfordringer i forhold til lugt og ryddelighed.

Flere steder i byen er andre projekter med nedgravede affaldsbeholdere enten i gang eller på tegnebrættet – det gælder blandt andet Skanseparken, Blonds Allé og Kanalbyen.

Projekt redder TRÆ fra byggepladser

På de danske byggepladser bruges der hvert år store mængder træ til blandt andet afskærmning, rækværk og forskalling.

Op imod 50.000 tons af dette byggepladstræ smides til forbrænding, selv om det ofte godt kunne bruges igen. Det vil projektet GENTRÆ forsøge at lave om på. Tanken er, at byggepladser opretter sig i GENTRÆ-systemet – og via en app bestiller de en såkaldt transportramme.

HENTES, KLARGØRES, SÆLGES IGEN

De genbrugsegne brædder, lægter og stolper, som tidligere røg i affaldscontaineren, kan nu lægges i GENTRÆ transportrammen. Når rammen er fyldt, bestilles afhentning i app'en – alt sammen til en mindre pris end containeren til brændbart. Når træet er afhentet, bliver det tjekket, klargjort, sorteret og pakket, og så er det klar til gensalg i byggemarkedet igen – blandt andet i STARK, som er partner i GENTRÆ-projektet. Visionen er, at det skal være nemt og naturligt at købe genbrugte byggematerialer i stedet for nye.

KONKURRENCE OM GENANVENDELSE

GENTRÆ-projektet var en af tre vindere i innovationskonkurrencen Circular Construction Challenge – Rethink Waste, som Realdania står bag. Konkurrencen handler om at fremkalde innovative bud på, hvordan vi kan genanvende affald som ressourcer til byggeriet. Byggesektoren er blandt verdens største producenter af affald: Hvert år produceres 1,3 milliarder tons affald på verdensplan, halvdelen kommer fra byggeriet, og tallet stiger år efter år. Derfor står byggeriet i dag med et stort behov for nye løsninger og nye måder at bygge på, der kan skubbe sektoren i en mere bæredygtig retning.

"RESKUR" OG SVAMPE

Det kom de to andre vindere i konkurrence også med gode bud på. Projektet "Reskur" har udviklet et byggesystem til skure bestående af genbrugstræ og genbrugt tegl fra tagrenoveringer.

Det tredje og sidste vinderhold arbejder med at lade svampe omdanne organisk byggeaffald til plader, der kan bruges til isolering eller støjdæmpning.



Genbrugskalender 2020

JANUAR		FEBRUAR		MARTS		APRIL		MAJ		JUNI	
On	1	Lø	1	Sø	1	On	1 RUTE: 3-2	Fr	1 RUTE: 1-A	Ma	1
To	2	Sø	2	Ma	2 RUTE: 3	To	2 RUTE: 5-4-B	Lø	2	Ti	2 RUTE: 3-A
Fr	3	Ma	3 RUTE: 3-A	Ti	3 RUTE: 5-A-B	Fr	3 RUTE: 1-A	Sø	3	On	3 RUTE: 5-2
Lø	4	Ti	4 RUTE: 5-2-B	On	4 RUTE: 7-2	Lø	4	Ma	4 RUTE: 3-2	To	4 RUTE: 7-4
Sø	5	On	5 RUTE: 7-4	To	5 RUTE: 9-4-C	Sø	5	Ti	5 RUTE: 5-4-B	Fr	5 RUTE: 1-6
Ma	6 RUTE: -A	To	6 RUTE: 9-6-C	Fr	6 RUTE: 1-6	Ma	6 RUTE: 7-6	On	6 RUTE: 7-6	Lø	6
Ti	7 RUTE: 3-2-B	Fr	7 RUTE: 1-8	Lø	7	Ti	7 RUTE: 9-10	To	7 RUTE: 9-8	Sø	7
On	8 RUTE: 5-4	Lø	8	Sø	8	On	8 RUTE: 13-8	Fr	8	Ma	8 RUTE: 11-8
To	9 RUTE: 7-6-C	Sø	9	Ma	9 RUTE: 11-	To	9	Lø	9	Ti	9 RUTE: 9-10-B
Fr	10 RUTE: 1-8	Ma	10 RUTE: 21-	Ti	10 RUTE: 15-8-D	Fr	10	Sø	10	On	10 RUTE: 15-12
Lø	11	Ti	11 RUTE: 15-10-D	On	11 RUTE: 17-10	Lø	11	Ma	11 RUTE: 19-10	To	11 RUTE: 17-16-C
Sø	12	On	12 RUTE: 17-12	To	12 RUTE: 13-12-F	Sø	12	Ti	12 RUTE: 15-16-C	Fr	12 RUTE: 13-14
Ma	13 RUTE: 9-	To	13 RUTE: 19-16-F	Fr	13 RUTE: -14	Ma	13	On	13 RUTE: 17-12-14	Lø	13
Ti	14 RUTE: 15-10-D	Fr	14 RUTE: 11-14	Lø	14	Ti	14 RUTE: 19-12	To	14 RUTE: 21-18-D	Sø	14
On	15 RUTE: 17-12	Lø	15	Sø	15	On	15 RUTE: 15-18	Fr	15 RUTE: 11-13-20	Ma	15 RUTE: 19-
To	16 RUTE: 19-16-F	Sø	16	Ma	16 RUTE: 19-16	To	16 RUTE: 17-16-C	Lø	16	Ti	16 RUTE: 23-18-D
Fr	17 RUTE: 11-14	Ma	17 RUTE: -18	Ti	17 RUTE: 21-18-Z	Fr	17 RUTE: 11-14	Sø	17	On	17 RUTE: 25-20
Lø	18	Ti	18 RUTE: 23-20-Z	On	18 RUTE: 23-20	Lø	18	Ma	18 RUTE: 23-24	To	18 RUTE: 21-24-F-Z
Sø	19	On	19 RUTE: 25-24	To	19 RUTE: 25-24-S	Sø	19	Ti	19 RUTE: 25-26-F-Z	Fr	19 RUTE: -22
Ma	20 RUTE: 21-18	To	20 RUTE: 29-26-S	Fr	20 RUTE: -22	Ma	20 RUTE: 21-20	On	20 RUTE: 27-22	Lø	20
Ti	21 RUTE: 23-20-Z	Fr	21 RUTE: 13-22	Lø	21	Ti	21 RUTE: 23-24-D	To	21	Sø	21
On	22 RUTE: 25-24	Lø	22	Sø	22	On	22 RUTE: 25-26	Fr	22	Ma	22 RUTE: 27-26
To	23 RUTE: 27-26-S	Sø	23	Ma	23 RUTE: 27-	To	23 RUTE: 27-28-F-Z	Lø	23	Ti	23 RUTE: 31-28-S
Fr	24 RUTE: 13-22	Ma	24 RUTE: 27-28	Ti	24 RUTE: 29-26-X	Fr	24 RUTE: 33-22	Sø	24	On	24 RUTE: 29-30
Lø	25	Ti	25 RUTE: 33-30-X	On	25 RUTE: 35-30	Lø	25	Ma	25 RUTE: 33-28	To	25 RUTE: 35-32-X
Sø	26	On	26 RUTE: 35-32	To	26 RUTE: 31-32	Sø	26	Ti	26 RUTE: 29-30-S-X	Fr	26 RUTE: -36
Ma	27 RUTE: 33-28	To	27 RUTE: 37-34-H	Fr	27 RUTE: -28	Ma	27 RUTE: 31-30	On	27 RUTE: 35-32	Lø	27
Ti	28 RUTE: 29-30-X	Fr	28 RUTE: 31-36	Lø	28	Ti	28 RUTE: 29-32-S-X	To	28 RUTE: 37-34-H	Sø	28
On	29 RUTE: 35-32	Lø	29	Sø	29	On	29 RUTE: 35-34	Fr	29 RUTE: 31-36	Ma	29 RUTE: 33-
To	30 RUTE: 37-34-H			Ma	30 RUTE: 33-34	To	30 RUTE: 37-36-H	Lø	30	Ti	30 RUTE: 37-34-H
Fr	31 RUTE: 31-36			Ti	31 RUTE: 37-36-H			Sø	31		

JULI		AUGUST		SEPTEMBER		OKTOBER		NOVEMBER		DECEMBER	
On	1	Lø	1	Ti	1 RUTE: 3-A-B	To	1 RUTE: 3-2	Sø	1	Ti	1 RUTE: 3-A-B
To	2	Sø	2	On	2 RUTE: 5-2	Fr	2 RUTE: 1-A	Ma	2 RUTE: 3-	On	2 RUTE: 5-2
Fr	3	Ma	3 RUTE: 3-A	To	3 RUTE: 7-4-C	Lø	3	Ti	3 RUTE: 5-A-B	To	3 RUTE: 7-4-C
Lø	4	Ti	4 RUTE: 5-2-B	Fr	4 RUTE: 1-6	Sø	4	On	4 RUTE: 7-2	Fr	4 RUTE: 1-6
Sø	5	On	5 RUTE: 7-4	Lø	5	Ma	5 RUTE: 7-4	To	5 RUTE: 9-4-C	Lø	5
Ma	6	To	6 RUTE: 9-6-C	Sø	6	Ti	6 RUTE: 5-6-B	Fr	6 RUTE: 1-6	Sø	6
Ti	7	Fr	7 RUTE: 1-8	Ma	7 RUTE: 11-8	On	7 RUTE: 11-8	Lø	7	Ma	7 RUTE: 11-8
On	8	Lø	8	Ti	8 RUTE: 9-10-D	To	8 RUTE: 9-10-C	Sø	8	Ti	8 RUTE: 9-10-D
To	9	Sø	9	On	9 RUTE: 15-12	Fr	9 RUTE: 13-14	Ma	9 RUTE: 11-8	On	9 RUTE: 15-12
Fr	10	Ma	10 RUTE: 11-10	To	10 RUTE: 17-16-F	Lø	10	Ti	10 RUTE: 15-10-D	To	10 RUTE: 17-16-F-Z
Lø	11	Ti	11 RUTE: 15-12-D	Fr	11 RUTE: -14	Sø	11	On	11 RUTE: 17-12	Fr	11 RUTE: 13-14
Sø	12	On	12 RUTE: 17-16	Lø	12	Ma	12 RUTE: 19-	To	12 RUTE: 19-16-F	Lø	12
Ma	13	To	13 RUTE: 19-18-F	Sø	13	Ti	13 RUTE: 17-12-D	Fr	13 RUTE: 13-14	Sø	13
Ti	14	Fr	14 RUTE: 13-14	Ma	14 RUTE: 13-	On	14 RUTE: 15-16	Lø	14	Ma	14 RUTE: 19-18
On	15	Lø	15	Ti	15 RUTE: 21-18-Z	To	15 RUTE: 23-18-F	Sø	15	Ti	15 RUTE: 21-20-S-X
To	16	Sø	16	On	16 RUTE: 25-20	Fr	16 RUTE: -20	Ma	16 RUTE: 21-18	On	16 RUTE: 25-24
Fr	17	Ma	17 RUTE: 21-	To	17 RUTE: 19-22	Lø	17	Ti	17 RUTE: 25-20-Z	To	17 RUTE: 23-26-H
Lø	18	Ti	18 RUTE: 23-20-Z	Fr	18	Sø	18	On	18 RUTE: 27-24	Fr	18 RUTE: 27-22
Sø	19	On	19 RUTE: 25-24	Lø	19	Ma	19 RUTE: 21-	To	19 RUTE: 23-26-S	Lø	19
Ma	20	To	20 RUTE: 27-26-S	Sø	20	Ti	20 RUTE: 25-24-Z	Fr	20 RUTE: -22	Sø	20
Ti	21	Fr	21 RUTE: -22	Ma	21 RUTE: 23-	On	21 RUTE: 27-26	Lø	21	Ma	21 RUTE: 29-28
On	22	Lø	22	Ti	22 RUTE: 29-24-S	To	22 RUTE: 31-28-S	Sø	22	Ti	22 RUTE: 37-30
To	23	Sø	23	On	23 RUTE: 27-26	Fr	23 RUTE: -22	Ma	23 RUTE: 31-	On	23 RUTE: 35-32
Fr	24	Ma	24 RUTE: 33-28	To	24 RUTE: 31-30-X	Lø	24	Ti	24 RUTE: 29-30-X	To	24
Lø	25	Ti	25 RUTE: 29-30-X	Fr	25 RUTE: -28	Sø	25	On	25 RUTE: 35-32	Fr	25
Sø	26	On	26 RUTE: 35-32	Lø	26	Ma	26 RUTE: 33-	To	26 RUTE: 37-34-H	Lø	26
Ma	27	To	27 RUTE: 37-34-H	Sø	27	Ti	27 RUTE: 29-30-X	Fr	27 RUTE: -28	Sø	27
Ti	28	Fr	28 RUTE: -36	Ma	28 RUTE: 33-32	On	28 RUTE: 35-32	Lø	28	Ma	28 RUTE: 31-
On	29	Lø	29	Ti	29 RUTE: 35-34-H	To	29 RUTE: 37-34-H	Sø	29	Ti	29 RUTE: 33-34
To	30	Sø	30	On	30 RUTE: 37-36	Fr	30 RUTE: -36	Ma	30 RUTE: 33-36	On	30 RUTE: -36
Fr	31	Ma	31 RUTE: 31-			Lø	31			To	31




**GODE RÅD
SE MERE....
skovlsne.dk**

NYTTIGE INFORMATIONER

EN LILLE GUIDE TIL HÅNDTERING AF MÆLKEKARTONER

- Bor du i parcelhus, skal mælkekartoner i deres egen klare genbrugssæk og ud til vejen sammen med de øvrige fraktioner på indsamlingsdagen.
- Bor du i lejlighed, skal kartoner lægges i restaffaldsbeholderen eller du kan køre på genbrugspladsen og aflevere i containeren til rene kartoner og pizzabakker. Der kan efter aftale med Affald & Genbrug opstilles en beholder i miljøstationen ved ejendommen til mælk- og juicekartoner.
- Har du mulighed for at komme ud på en af genbrugspladserne, er der en container KUN til mælk- og juicekartoner og pizzabakker.

HUSK! Kartonerne skal være tomme!

DIN SKRALDEMAND HOLDER OGSÅ JUL OG NYTÅR

I helligdagene til jul og nytår kan der være enkelte ændringer omkring kørslen af affald. Berørte husstande vil få udleveret en seddel, som lægges i postkassen, fra renovatøren. Juletræet uden pynt kan afleveres på genbrugspladsen.

JULESÆK TIL EKSTRA AFFALD

I den søde juletid kan der måske snige sig et kilo eller to på vægten og også vores affaldsmængde har det med at vokse en del. Vi har flere fridage, har måske familie og venner på besøg og så spiser vi gerne mere – alt dette kan afspejle sig i den affaldsmængde, vi producerer.

I december uddeler Affald & Genbrug en julesæk til alle parcelhuse. Sækken er i klar plast og med et julemotiv og den kan bruges til det ekstra affald, julen giver.

Julesækken vil blive hentet efter jul

Du skal bare stille den ved siden af din restaffaldsbeholder i forbindelse med en tømning efter jul og indtil 31. januar.

HJÆLP RENOVATIONEN MED AT HJÆLPE DIG

Renovationsmedarbejderne i Fredericia er effektive og servicemindedede folk, som sørger for at tømme og bortskaffe dit affald. De er kendt for deres gode humør og imødekommenhed overfor "kunderne". Af hensyn til deres arbejdsmiljø og arbejdsglæde er der dog nogle få regler og opfordringer, som vi alle skal være opmærksomme på.

UNDGÅ OVERFYLDTE SPANDE

Er familiens affaldsbeholder jævnlige så fyldt, at låget ikke kan lukkes helt til, bør man opgradere til en større model. Selv om fuglene holder af at kunne finde godbidder i dit husholdningsaffald, så er Arbejdstilsynet knap så begejstret. Hvis låget ikke er lukket, kan medarbejderen undlade at tømme beholderen.

SKIFT TIL NYT

Affaldsbeholderen kan ikke holde evigt. Mange af dem er udsatte for vejr og vind og en del af dem trænger til at blive udskiftet. Hvis beholderen ikke er i ordentlig stand, kan det give problemer med at tømme den. Beholderen er købt og betalt af ejendommens ejer og skal ved udskiftning betales af denne. Du kan bestille en ny affaldsbeholder ved at kontakte Affald & Genbrug på WWW.AFFALDONLINE.DK

STIL BEHOLDEREN RIGTIGT

På tømningdagen må den grå/sorte restaffaldsbeholder højst stå 20 meter fra skel, den grønne højst 3 meter fra skel. Sørg også for, at biler, cykler, udhæng, buske eller træer ikke generer adgangsvejen til din affaldsbeholder.

LYS VED BEHOLDER

Cirka halvdelen af årets morgener henligger ved sekstiden i hel- eller halvmørke, når renovationsmedarbejderen kommer for at hente og tømme din beholder. Det kan være farligt, hvis man ikke kan se, hvor man færdes, så sørg for lidt lys - det gør det nemmere og mere sikkert.

RENHOLDELSE AF BEHOLDER

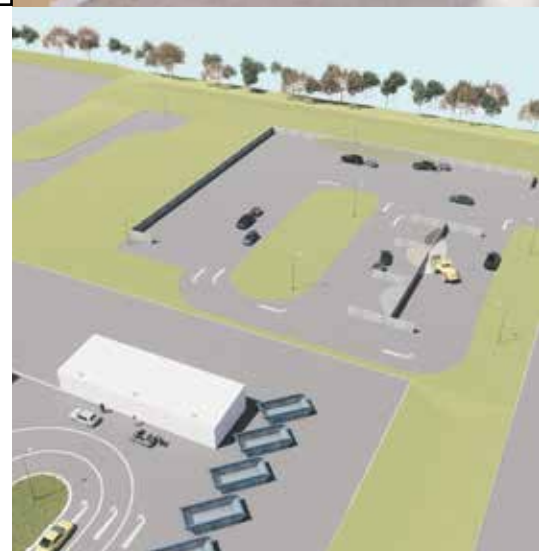
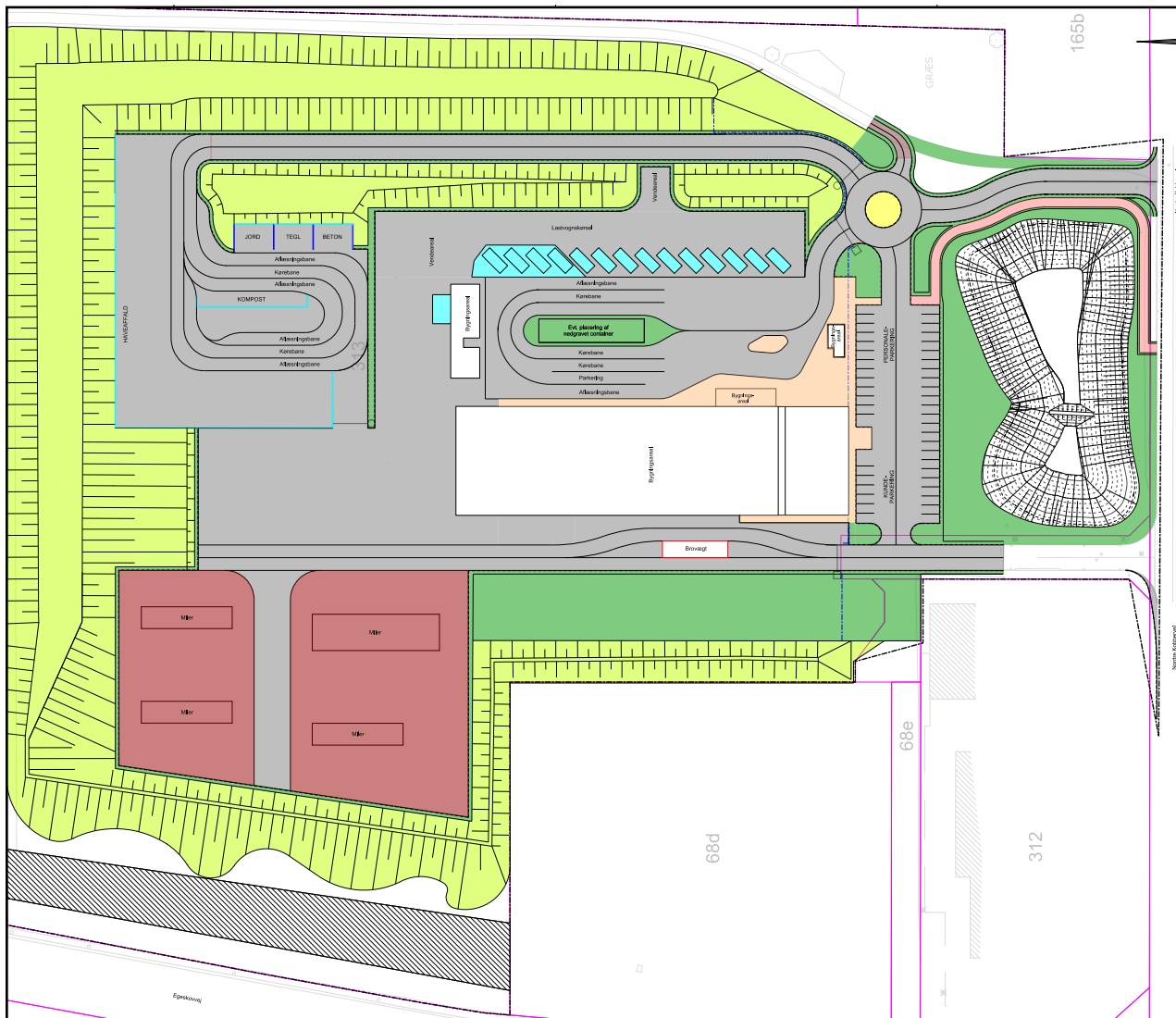
Det påhviler den enkelte borger at holde sin beholder ren. Eventuelle problemer med lugtgener, fluer og mider kan afhjælpes ved at holde beholderen ren.

SPECIELT NÅR DET ER VINTER: IS OG SNE

Det er en klassiker – men desværre nødvendigt at gøre opmærksom på hvert år: Når sne, frost og slud sætter ind, er det dit ansvar, at renovationsmedarbejderen kan komme til beholderen uden at sætte liv og færlighed på spil! Du skal derfor om morgenen sørge for, at der er ryddet for sne, saltet eller gruset på tømningdagen, hvis du vil være sikker på at få dit affald hentet.

DIT ANSVAR

Som grundejer har du som hovedregel selv ansvar for, at gangarealer på og omkring din grund er ryddet og gruset eller saltet. Forsømmer du dette, risikerer du at skulle erstatte, hvis nogen kommer til skade på din grund. Uanset om der sker uheld eller ej, kan du risikere at få en bøde, hvis der ikke ryddes sne og saltet/gruset på din grund. Husk, at renovationsarbejder og postbud kan nægte at udføre deres arbejde, hvis havegang, trapper og pladsen omkring affaldsbeholderen ikke er ryddet og gruset. Det gælder også, hvis selve vejen ikke er ryddet.



NU ER DET GANSKE VIST

Det nye affaldscenter på Nordre Kobbelvej 13 - tager det første spadestik i foråret 2020

Fredericia Kommunes nye genbrugsplads og genbrugscenter er på vej. Rådgivningsfirmaet COWI har netop udsendt udbudsmateriale på bygge og anlægsarbejdet i EU Licitation. Resultatet af udbuddet "priser på udførelse af opgaven" vil være afklaret i foråret 2020. Så et forventet spadestik i starten af april kan ske.

Der vil være mulighed for at følge byggeriet på nærmeste hold, på Fredericia Kommunes hjemmeside, fra det første spadestik.



GenbrugAvisen Info

FREDERICIA KOMMUNES GENBRUGSPLADSER

Bundgårdsvej 2, Erritsø
Industrivej 28
7000 Fredericia

Åbningstider

Fra 1. april til 30. september:
Mandag-fredag kl. 10-21
Lørdag-søndag kl. 10-18

Fra 1. oktober til 31. marts:
Alle dage kl. 10-18

Der er dog lukket den 24., 25., 31. december og 1. januar. Grundlovsdag er der åbent mellem kl. 9 og 12.

GENBRUGSCENTER

Industrivej 26, 7000 Fredericia

Åbningstider

Mandag-torsdag kl. 7-15
Fredag kl. 7-14.30

GENBRUGSBUTIK

Prangervej 2, 7000 Fredericia

Åbningstider

Mandag-onsdag kl. 9.30-15.30
Torsdag kl. 9.30-16.45
Fredag kl. 9.30-14.15

AVISEN

Redaktion, Vibeke Hviid
Redaktionen er afsluttet december 2019

TEKST OG FOTO

Kysterpresse.dk
Journalist, Flemming Kyster
Affald & Genbrug

LAYOUT OG TRYK

PR Offset ApS
Nordre Ringvej 3, 7000 Fredericia

PAPIR

80g Multi offset

OPLAG

1.500

Yderligere eksemplarer fås ved henvendelse til:

FREDERICIA KOMMUNE AFFALD & GENBRUG

Industrivej 8, 7000 Fredericia
Tlf. 7210 6367

Fredericia
Kommune

